

Protocol gezondheid, hygiëne en veiligheid

Inhoudsopgave



1.	Inleiding.....	4
2.	Infectieziekten.....	5
2.1	Wat zijn infectieziekten?.....	5
2.2	Weerstand en Immuniteit.....	5
3.	Persoonlijke hygiëne.....	7
3.1	Handhygiëne.....	7
3.2	Hoest- en nieshygiëne.....	7
3.3	Hygiëne tijdens het verschonen.....	8
3.4	Toiletgebruik.....	8
4.	Schoonmaken en desinfecteren.....	9
4.1	Afvalverwerking.....	9
4.2	Desinfecteren.....	9
4.3	Schoonmaken.....	10
4.4	Schoonmaken van speelgoed.....	10
4.5	Schoonmaakmiddelen en andere giftige stoffen.....	10
5.	Voedselveiligheid.....	12
5.1	Basisprincipes van voedselveiligheid.....	12
5.2	Hygiënecode.....	12
5.3	Bereiden van voedsel.....	12
5.4	Bewaren van voedsel.....	12
5.5	Opruimen en afwassen.....	14
5.6	Warme dranken.....	15
6.	Hygiëne in speel- en zwemgelegenheden.....	16
6.1	Buitenzwembadje.....	16
6.2	Zandbakken.....	16
7.	(Huis)dieren.....	17
7.1	Hoofdluis en teken.....	17
7.2	(Huis)dieren.....	17
7.3	Ongedierte.....	17
7.4	Wespen en bijen.....	17
8.	Binnen- en buitenruimte.....	19
8.1	Gezonde binnenlucht.....	19
8.1.1	Kwik.....	19

8.1.2	Luchtverversing	19
8.1.3	Rook en andere verbrandingsproducten	20
8.1.4	Stoffigheid en allergenen	20
8.1.5	Temperatuur- en vochtbalans.....	20
8.1.6	Verf, lijm en spuitbussen.....	20
8.2	Veilige binnenruimte.....	21
8.2.1	Afspraken binnen spelen.....	21
8.2.2	Binnenruimte	21
8.3	Gezondheidsrisico's buiten	22
8.3.1	Planten	22
8.3.2	Vervuilde grond of lucht.....	23
8.3.3	Zonnesteek (zonnebrand)	23
8.4	Veilige buitenruimte.....	23
8.4.1	Afspraken buiten spelen	23
8.4.2	Buitenruimte	24
9.	Geneesmiddelenvertrekking en medisch handelen	25
9.1	Geneesmiddelenvertrekking.....	25
9.2	Huid- en wondverzorging.....	26
9.3	Risico's van bloed	26
9.4	Thermometer	26
9.5	Wondverzorging.....	26
9.6	Zieke kinderen binnen het kindcentrum.....	27
9.7	Zieke medewerkers	28
9.8	Verplichte melding van infectieziekten.....	28
	Aftekenlijst	33

1. Inleiding

Het afweersysteem van kinderen is nog volop in ontwikkeling. Door contact met andere kinderen, de leefomgeving en speelgoed dat gedeeld wordt komen zij vaker/sneller in aanraking met ziekteverwekkers waartegen zij nog geen weerstand hebben opgebouwd. Daarom is het noodzakelijk om hygiënemaatregelen in te nemen om onnodig overdracht van ziektekiemen te voorkomen en het aantal schadelijke micro-organismen te beperken. Om ervoor te zorgen dat de hygiënemaatregelen worden toegepast houdt Montessori Kindcentrum De Plotter zich aan het protocol "gezondheid, hygiëne en veiligheid". In dit protocol zijn regels vastgelegd wat betreft de hygiëne in de binnen- en buitenruimtes van het Kindcentrum.



Het Kindcentrum moet in alle opzichten een veilige voorziening zijn. Het is daarom ook noodzakelijk om ruimschoots aandacht te besteden aan de hygiëne in een Kindcentrum. Wij maken gebruik van het rapport "Landelijk Centrum Hygiëne en Veiligheid Gezondheidsrisico's in een Kindcentrum" Van het Rijksinstituut voor Volksgezondheid en Milieu *Ministerie van Volksgezondheid Welzijn en Sport*. (versie juli 2019). Deze is in te zien via onderstaande link:

<https://www.rivm.nl/hygienerichtlijnen/kdv-psz-bso>

Montessori Kindcentrum De Plotter is ingericht volgens veiligheidsrichtlijnen die jaarlijks gecontroleerd worden door de GGD. De kinderen staan hierdoor niet bloot aan grote gevaren.

2. Infectieziekten

2.1 Wat zijn infectieziekten?

Infectieziekten zijn ziekten die veroorzaakt worden door verschillende soorten bacteriën, virussen, parasieten of schimmels, we noemen deze samen “ziekteverwekkers”. Sommige zijn onschuldig of zelfs nuttig voor de mens, maar de meeste kunnen ziekte veroorzaken. Infectieziekten verspreiden zich op de volgende manieren:

- via de handen;
- via lichaamsvloeistoffen (bloed, urine, speeksel, braaksel, ontlasting, enzovoorts);
- via de lucht (via druppels door hoesten, huidschilfers of stof);
- via voorwerpen (speelgoed of spenen);
- via voedsel en water;
- via dieren (huisdieren en insecten).

Of een besmetting leidt tot infectie, heeft te maken met:

- de hoeveelheid ziekteverwekkers waarmee iemand besmet is;
- hoe gemakkelijk de ziekteverwekker mensen ziek maakt;
- iemands lichamelijke conditie; de een wordt ziek, de ander voelt zich niet lekker en een derde heeft nergens last van.

Verspreiding van ziekteverwekkers beperkt u door een goede hygiëne. Kinderen hebben nog een lage weerstand en kunnen erg ziek worden door ziekteverwekkers. Daarom zijn kinderen extra kwetsbaar. Zij hebben een grotere kans op het oplopen van een infectieziekte via andere kinderen en het gebruik van gezamenlijke spullen en toiletten. Een hygiënische omgeving is belangrijk voor de gezondheid van het kind. Hiervoor gelden de basisregels:

- Breng wat vuil is niet in contact met wat schoon is, en andersom.
- Maak schoon wat vuil is of gooi het weg.
- Je kunt niet altijd aan de buitenkant beoordelen of iets vuil of schoon is.
- Alles begint en eindigt met handhygiëne.

Door aandacht te besteden aan hygiëne verkleint u de risico's op ziektes, denk aan:

- een schone leefomgeving;
- goede persoonlijke hygiëne;
- bewust hygiënisch gedrag.

2.2 Weerstand en Immuniteit

Weerstand

Een goede weerstand betekent dat het lichaam zich voldoende kan beschermen tegen ziekteverwekkers. Het lichaam probeert de ziekteverwekkers zo snel mogelijk weg te werken. Soms lukt dat niet of gebeurt het niet snel genoeg en wordt u ziek. Dit is bij kleine kinderen eerder het geval. Kinderen hebben nog een lage weerstand omdat zij deze nog moeten opbouwen.

Immuniteit

Immuniteit wordt opgebouwd door het oplopen van een infectie, het krijgen van borstvoeding en door vaccinatie. Het lichaam heeft hierdoor antistoffen kunnen aanmaken tegen bepaalde ziekteverwekkers. Hierdoor hoeft iemand niet per se ziek te worden als deze nog een keer de infectie oploopt. Tegen sommige ziekteverwekkers kun je geen immuniteit opbouwen. Door opnieuw met deze ziekteverwekker in aanraking te komen kan iemand steeds weer ziek worden.

Belang van hygiëne

Hygiëne is het schoonmaken en desinfecteren van voorwerpen en oppervlakken, maar ook het wassen van de handen of het wassen van het lichaam. Een goede manier van hoesten en niezen toepassen is ook hygiëne. Door goede hygiëne houdt u vuil waarvan de ziekteverwekkers leven en de ziekteverwekkers zelf weg. Zo verlaagt u het risico op het verspreiden van infectieziekten en verbetert de gezondheid.



3. Persoonlijke hygiëne

3.1 Handhygiëne

Via de handen worden de meeste ziekten verspreid en overgebracht. Het is daarom belangrijk voor de beroepskrachten én de kinderen om de handen goed schoon te houden door deze te wassen met water en zeep en goed af te drogen om ziekteverspreiding te beperken. De instructies voor het handen wassen staan beschreven in bijlage 1 "handhygiëne".

Voor het handen wassen gelden de volgende normen.

Was handen vóór:

- Het bereiden of aanraken van het eten en flesvoeding.
- Het eten of helpen bij het eten.
- Het verzorgen van een wond.
- Het aanbrengen van crème of zalf.

Was handen ná:

- Het bezoek aan het toilet.
- Het verschonen van een luier.
- Het afvegen van de billen van een kind.
- Het contact met lichaamsvocht zoals speeksel, braaksel, ontlasting, wondvocht of bloed.
- Het verzorgen van een wond.
- Bij zichtbaar of voelbare vuile handen.
- Het hoesten, niezen of het snuiten van de neus (ook bij gebruik van een zakdoek).
- Het buitenspelen.
- Het contact met vuil textiel, afval of de afvalbak.
- Het schoonmaken.
- Het uittrekken van de handschoenen.

Het handen wassen gebeurt bij de wasbakjes in de ruimte die alleen zijn voorzien van een koudwaterkraan zodat de kinderen niet hun handen kunnen branden.

Horloges, armbanden, ringen en andere sieraden kunnen ziekteverwekkers vast houden en belemmeren een goede handhygiëne. Hiervoor gelden de volgende normen:

- Draag geen sieraden bij risicovolle handelingen zoals het verschonen van een luier, wondverzorging, eten bereiden etc.

3.2 Hoest- en nieshygiëne

Hoesten en niezen zorgen ervoor dat bacteriën het lichaam kunnen verlaten. Hierbij is de kans groot dat de bacteriën worden overgedragen op de andere persoon wanneer hier niet bewust mee om wordt gegaan. Om dit te voorkomen dient u zich te houden aan de volgende normen:

- Het wordt de kinderen aangeleerd wanneer zij moeten hoesten of niezen dat zij dit in hun arm doen. Deze regel staat op de groepsregellijst die iedere maand met de kinderen wordt doorgenomen. Daarnaast zullen de medewerkers de kinderen erop wijzen wanneer zich dit voordoet.
- Medewerkers gebruiken een papieren zakdoek bij het snuiten van eigen neus en van de kinderen. Deze zakdoek wordt direct na gebruik in de afvalcontainer gegooid. Handen worden nadien gewassen.

3.3 Hygiëne tijdens het verschonen

Tijdens het verschonen van de luiers kunt u urine of ontlasting op uw handen krijgen, ook al kunt u dit niet (altijd) zien. In urine en ontlasting kunnen ziekteverwekkers zitten. Tijdens het verschonen van een kind, kan er urine of ontlasting op het verschoonkussen komen. Daarom is het nodig om hygiënisch te werken en het verschoonkussen goed schoon te houden.

Voor het hygiënisch werken tijdens en na het verschonen gelden de volgende normen:

- Begeleid een kind bij het naar boven en beneden klimmen. Laat een kind op de billen of achterstevoren naar beneden gaan. Een kind mag absoluut niet alleen de trap opklimmen en wordt dan ook altijd door de medewerker goed in de gaten gehouden (het kind is nooit alleen). Een vast trapje is buiten het bereik van kinderen en wordt pas uitgeschoven wanneer de medewerker een kind moet verschonen.
- Leg vooraf alle benodigdheden klaar.
- Bij een poepluier draagt de medewerker handschoenen.
- De vuile luier wordt onmiddellijk weggegooid in de luiერemmer. De luiერemmer is een afgesloten emmer zodat kinderen niet in aanraking kunnen komen met vieze luiers.
- Voor het verschonen worden er wegwerp billendoekjes gebruikt. Na gebruik gaan deze onmiddellijk in de afvalbak.
- Na het verschonen wast de medewerker haar handen. Dit gebeurt in de verschoonruimte.
- De aankleedkussens worden na elke verschoonbeurt schoongemaakt met allesreiniger. Wanneer er bloed of andere lichaamsvloeistoffen met zichtbare bloedsporen op het aankleedkussen zit dan dient het aankleedkussen eerst schoongemaakt te worden en vervolgens gedesinfecteerd.
- Bij een gescheurd aankleedkussen wordt er een nieuwe aangeschaft.

3.4 Toiletgebruik

Ook op handen en sanitair kan urine en ontlasting komen na een toiletbezoek. Vuile handen kunnen ziekteverwekkers op verschillende oppervlakten verspreiden. Denk hierbij aan de spoelknop, de kraan, de handdoekhouder, de lichtschaakelaar of de deurkruk.

- Houd u zich aan de juiste instructies voor het handen wassen. Zie paragraaf 3.1: handhygiëne.
- Kinderen mogen geen speelgoed meenemen naar het toilet.

4. Schoonmaken en desinfecteren

Daarnaast worden er schoonmaakwerkzaamheden verricht door de medewerkers zelf. Deze schoonmaakwerkzaamheden staan vermeld in het opgestelde schoonmaakschema (geldt voor een maand) waarin de dagelijkse en periodieke schoonmaakwerkzaamheden in staan. Uiteraard wordt er materiaal gereinigd wanneer een medewerker ziet dat deze vuil is. Er wordt dan niet gewacht tot het moment dat het materiaal volgens het schema schoongemaakt dient te worden.

Bij een ongelukje wordt er door de medewerker een sopje gemaakt, buiten het bereik van de kinderen, en wordt de plek direct schoongemaakt.

4.1 Afvalverwerking

Afval kan een bron van ziektekiemen zijn. Bovendien trekt afval ongewenste dieren aan. Daarom moet de opslag en afvoer van afval aan bepaalde eisen voldoen. We spreken hier over huishoudelijk afval. Huishoudelijk afval is het afval dat dagelijks in een instelling wordt geproduceerd, met uitzondering van grofvuil, bouw- en sloofafval en klein gevaarlijk afval. Denk bijvoorbeeld aan etensresten, oud papier en verpakkingsmaterialen. De volgende normen voor afvalverwerking worden gehanteerd:

- De afvalcontainers worden na opvangtijd geleegd door de schoonmaakmedewerker. De zakken worden goed gesloten en weggegooid in de gesloten containers buiten. De afvalcontainers staan afgezonderd van het speelplein zodat de kinderen er niet op kunnen klimmen.
- Verzamel etensresten direct na het gebruik van maaltijden in afsluitbare afvalbakken.
- Ruim afval direct op wanneer dit wordt geconstateerd.
- Houd de opslagplaats schoon, zodat er geen ratten of andere ongewenste dieren op afkomen. Plaats geen afval naast afvalcontainers. Houd containers gesloten en zorg dat het afval minimaal één keer per week en vóórdat een container vol is wordt opgehaald.

4.2 Desinfecteren

In sommige gevallen, bijvoorbeeld als er een bepaalde ziekte heerst of wanneer een oppervlakte besmet raakt met bloed of bloedbijmenging, is het alleen schoonmaken van voorwerpen en oppervlakken onvoldoende. Er moet dan na het schoonmaken ook worden gedesinfecteerd. Bij het desinfecteren worden ziekteverwekkers op het voorwerp of oppervlakte gedood.

Desinfectiemiddelen

Alleen wettelijk toegelaten desinfectiemiddelen mogen worden gebruikt. Sommige middelen zijn niet toegestaan voor desinfectie van oppervlakken. Sommige producten zijn bijvoorbeeld bedoeld voor desinfectie van de huid en zijn niet geschikt om oppervlakken te desinfecteren. Er zijn verschillende soorten desinfectiemiddelen. Afhankelijk van de reden waarom u gaat desinfecteren, bepaalt u (samen met een deskundige van de GGD) welk desinfectiemiddel er gebruikt kan worden. Niet alle desinfectiemiddelen hebben namelijk hetzelfde resultaat. Als u gaat desinfecteren houdt u zich dan aan de volgende normen:

- Gebruik desinfectiemiddelen alleen na overleg met de GGD als er een ziekte heerst. Die legt u uit welk middel u het beste kunt gebruiken en met welke concentratie bij het soort ziekteverwekker. Ook geeft de GGD u advies over beschermende maatregelen zoals handschoenen en wegwerpschorten.

Desinfectiemethode

- Let op: desinfecteer alleen als er éérs is schoongemaakt. Desinfecterende middelen werken onvoldoende als iets nog vuil is.

- Volg de juiste gebruiksaanwijzing van het desinfectiemiddel op.
- Laat wat gedesinfecteerd is goed drogen aan de lucht.
- Draag bij het desinfecteren altijd handschoenen van nitril of latex die voldoen aan de NEN normen en was de handen na afloop met water en zeep.

4.3 Schoonmaken

De ruimtes worden op elke openingsdag schoongemaakt door een eigen schoonmaakmedewerker. De schoonmaakactiviteiten worden na sluitingstijd verricht. Hierbij worden de volgende normen in acht genomen:

- Maak schoon van 'schoon' naar 'vuil' en van 'hoog' naar 'laag'.
- Werk volgens de microvezelmethode.
- Gebruik schoonmaakmiddelen volgens de instructie op de verpakking.
- Ververs zichtbaar vies water direct.
- Maak schoonmaakmaterialen na gebruik schoon.
- Maak de vloer schoon met een schone mop.
- Gebruik altijd schone doeken, wissers en wegwerpsponzen.
- Was doeken op 60°C.
- Vervang het filter van de stofzuiger volgens de fabrieksvoorschriften.

4.4 Schoonmaken van speelgoed

- Speelgoed wordt stofvrij opgeborgen in afgesloten kasten dan wel open in open kasten of in afgesloten dozen/kratten.
- Speelgoed dat in de mond genomen wordt (bijv. ijsjes uit de huishoek, theeserviesje etc.) moet dagelijks gereinigd worden.
- Speelgoed dat niet in de mond genomen wordt moet maandelijks gereinigd worden.
- Zichtbaar verontreinigd speelgoed moet direct gereinigd worden.
- Speelgoed dient na vervuiling met bloed, (bloederige) diarree of braaksel gedesinfecteerd te worden.
- Speelgoed waar zieke kinderen mee hebben gespeeld moeten direct schoongemaakt worden. Als er geen tijd is om het meteen schoon te maken dan wordt het speelgoed in een vuilniszak bewaard.
- Verkleedkleden en knuffels waar zieke kinderen mee hebben gespeeld worden in een vuilniszak bewaard om vervolgens gewassen te worden op 60°C.

4.5 Schoonmaken van fopspenen

Ieder kind die een fopspeen gebruikt krijgt een eigen herkenbare speen die wordt bewaard in de eigen tas van het kind. Voor goede hygiëne wordt er gecontroleerd op scheurtjes en wordt de fopspeen gereinigd nadat deze is gevallen. Ouders zijn verantwoordelijk voor het uitkoken en vervangen van fopspenen.

4.6 Schoonmaken van bedjes

- Dagelijks worden de bedden en dekentjes verschoond.
- Kinderen slapen op een schoon onderlaken en een schoon dekentje.
- Zichtbaar vuile bedjes worden direct verschoond.

4.7 Schoonmaakmiddelen en andere giftige stoffen

Binnen de kinderopvang zijn er veel schadelijke middelen voor kinderen aanwezig. Het is daarom van belang dat deze goed worden opgeborgen zodat de kinderen hier niet bij kunnen. Hierbij wordt gehouden aan de volgende normen:

- De schoonmaakmiddelen worden buiten het bereik van de kinderen geplaatst. Deze staan op een hoge plank in het schoonmaakhok. De schoonmaakmiddelen die op de groep staan, staan op een hoge plank of kast.
- Medicijnen worden opgeborgen in een hoge kast of plank waar de kinderen niet bij kunnen.
- Spullen van de medewerkers zijn opgeborgen buiten het bereik van de kinderen.
- Er worden geen bestrijdingsmiddelen op locatie gebruikt.



5. Voedselveiligheid

5.1 Basisprincipes van voedselveiligheid

Voedselveiligheidsmaatregelen zijn gebaseerd op drie basisprincipes:

- Beheersing van de temperatuur
- Netheid (hygiëne)
- Controle van de houdbaarheid.

Beheersing van de temperatuur

De temperatuur van gekoelde of diepvriesproducten beïnvloedt de voedselveiligheid. Hoe kouder deze producten worden bewaard, hoe minder kans ziekteverwekkers hebben om uit te groeien. Bij hoge temperaturen worden veel ziekteverwekkers juist gedood. Daarom gaan veel regels in de Hygiëncode over de temperatuurnormen. Zo mag de temperatuur in een koelkast niet hoger zijn dan 7 °C en moet rauw vlees tot minstens 75 °C worden verhit.

Hygiëne

Via vuile handen en vuile materialen (zoals keukenspullen, de koelkast of andere etenswaren) kan voedsel besmet raken met ziekteverwekkers. Daarom staan er in de Hygiëncode zowel normen die gesteld worden aan de persoonlijke hygiëne van mensen die werken met voedsel als regels gericht op de schoonmaak van materialen en werkruimten.

Houdbaarheid

Al het voedsel kan bederven. Daarom is het controleren en garanderen van de houdbaarheid van producten een belangrijk aspect van voedselveiligheid. Bij openen van etens/drinkwaren de datum van opening noteren.

5.2 Hygiëncode

Hygiëncodes zijn een praktische uitwerking van de basisprincipes van voedselveiligheid, ook wel HACCP (Hazard Analysis Critical Control Points; een systeem om de voedselveiligheid te beheersen) genoemd. In de Hygiëncode staan maatregelen die je moet nemen wanneer je bezig bent met eten. Van het kopen of het ontvangen van eten tot aan het bewaren van voedsel en van het bereiden van het eten tot aan het serveren van eten en drinken. Door te werken volgens een Hygiëncode, voldoet u aan de wettelijke voorschriften van voedselveiligheid

5.3 Bereiden van voedsel

Voor het bereiden van voedsel worden de volgende normen in acht genomen:

- Draag goede zorg aan handhygiëne (zie paragraaf 3.1).
- Werk in een schone werkomgeving en met schoon keukenmateriaal.
- Verhit rauwe ingrediënten tot minimaal 75 °C tot de kern.
- Haal producten zo kort mogelijk voor gebruik uit de koelkast.
- Controleer voor gebruik de houdbaarheidsdatum. Is de houdbaarheidsdatum overschreden dan wordt het product direct in de afvalbak gegooid.
- Geef ieder kind eigen schoon servies. We vinden het belangrijk dat kinderen zelf hun brood smeren en hun fruit snijden. Hierbij wordt er gebruik gemaakt van messen. Dit gebeurt altijd onder toezicht van een medewerker.
- We maken gebruik van een voedingsthermometer.

5.4 Bewaren van voedsel

Voor het bewaren van voedsel worden de volgende normen in acht genomen:

- Berg gekoelde producten direct na aankoop of aflevering in de koelkast en- of vriezer op. Wanneer een product langer dan 30 min. buiten de koelkast is geweest, wordt het product weggegooid.
- Bewaar gekoelde producten worden in de koelkast onder de 7 °C. De temperatuur in de vriezer is -18°C.
- Vermeld op de koelkast en de vriezer de temperatuur. Daarnaast ligt er in de koelkast en de vriezer een thermometer voor extra controle. Mocht er geen temperatuur aanduiding zijn op de koelkast en vriezer, dan liggen er twee thermometers in de koelkast.
- Leg geen producten in de koelkast en vriezer zonder houdbaarheidsdatum.
- Verwijder producten die bedorven zijn direct uit de koelkast/vriezer.
- Bewaar zelf ingevroren producten niet langer dan 3 maanden. De dag dat de producten zijn ingevroren staat vermeld op het bakje.
- Verpakkingen zijn goed gesloten.
- Scheid rauwe producten en bereide producten van elkaar. Rauwe producten staan onder in de koelkast en de bereide bovenin.
- Maak de koelkast één keer in de maand schoon. De vriezer wordt één keer in het half jaar ontdooid.

5.5 Bereiding zuigelingenvoeding

Flesvoeding

Aangemaakte flesvoeding is poeder dat al met water is aangemaakt en in een fles zit. Poedervormige zuigelingenvoeding is een kwetsbaar product en daarom moet aangemaakte flesvoeding altijd gekoeld bewaard worden. Algemene uitgangspunten voor flesvoeding zijn:

- Draag goede zorg aan handhygiëne (zie paragraaf 3.1).
- Ieder kind heeft per dag of per voeding een eigen fles.
- De fles heeft een leesbare maatverdeling hebben.
- Restjes babyvoeding worden niet bewaard of nog een keer opgewarmd.
- Bewaar aangemaakte flesvoeding bij 4°C.
- Aangemaakte flesvoeding mag maximaal één uur buiten de koelkast blijven.
- Bewaar de poedervormige zuigelingenvoeding in blik op een droge en koele plek.
- Voor flesvoeding met poedermelk wordt er gebruik gemaakt van leidingwater. Om ervoor te zorgen dat het kind de juiste verhoudingen binnen krijgt wordt de verpakking geraadpleegd. Ook informeren de ouders de medewerkers over de bereidingswijze en de verhouding van klaarmaken.
- Voor het opwarmen van de flessenvoeding zijn de volgende bereidingswijze mogelijk:
 - Het flesje een paar minuten in een pannetje heet water zetten.
 - Gebruik van een flessenwarmer. Water mag niet in de flessenwarmer blijven zitten i.v.m. groei van micro-organismen.
 - Gebruik van een magnetron. Zet de fles zonder dop in de magnetron en verwarm de inhoud op de hoogste stand. Reken bij een vermogen van 700 Watt op 30 seconden per 100 ml. De inhoud mag niet koken. Laat de fles na verwarming even staan en schud vervolgens de inhoud zodat de warmte goed wordt verdeeld.
 - Water koken en dit af laten koelen naar de gewenste temperatuur.
- Voordat de fles wordt gegeven wordt eerst de temperatuur van de voeding gecontroleerd. Dit wordt gedaan door een beetje voeding op de binnenkant van de pols te druppelen. De flesvoeding dient net zo warm te zijn als de huid (ideale warmte is 37°C).
- Bij voorkeur bereiden de medewerkers de melk op de groep. Ouders geven poeder mee en geven de verhoudingen door aan de medewerkers. Dit om groei van micro-

organismen in de voeding tegen te gaan. Mochten ouders om zwaar wegende redenen het wel thuis willen voorbereiden dan wordt de voeding bewaard in de koelkastlade bij 4°C. Tijdens het bewaren van de voeding kan er groei micro-organismen optreden. Daarom wordt er vooraf 3 min. lang water gekookt.



Moedermelk

Ook moedermelk moet gekoeld bewaard en vervoerd worden. Het is daarom belangrijk dat de ouders informatie meekrijgen over hoe ze de moedermelk moeten afleveren. Algemene uitgangspunten voor moedermelk zijn:

- Draag goede zorg aan handhygiëne (zie paragraaf 3.1).
- Ieder kind heeft per dag of per voeding een eigen fles.
- De fles heeft een leesbare maatverdeling.
- Restjes babyvoeding worden niet bewaard of nog een keer opgewarmd.
- Voor het opwarmen van moedermelk zijn de volgende bereidingswijze mogelijk:
 - Het flesje een paar minuten in een pannetje heet water zetten. Pannetje mag niet op t vuur staan. Temperatuur van de melk mag niet hoger komen dan 35 graden i.v.m. verlies van voedingsstoffen en beschermende stoffen.
 - Gebruik van een flessenwarmer. Water mag niet in de flessenwarmer blijven zitten i.v.m. groei van micro-organismen.
 - Moedermelk verwarmen wij niet in de magnetron!
- Voordat de fles wordt gegeven wordt eerst de temperatuur van de voeding gecontroleerd. Dit wordt gedaan door een beetje voeding op de binnenkant van de pols te druppelen. De flesvoeding dient net zo warm te zijn als de huid. Ideale warmte is tussen de 30-35°C. Afgekolfde moedermelk verliest beschermende stoffen bij temperaturen boven de 35 °C.

Reinigen van flessen/fopspenen

In babyvoeding kunnen ziekteverwekkers goed groeien. Daarom moeten de flessen en spenen zeer goed worden schoongemaakt. Voor de hygiëne van spenen en flessen gelden de volgende normen.

- Gebruik flessen en spenen die door middel van koken in water op het vuur (thermisch) schoon gemaakt kunnen worden.
- Spoel flessen en spenen direct na gebruik eerst om met koud water om bacteriegroei te stoppen.
- Maak fopspenen schoon, in bijvoorbeeld de vaatwasser, als deze vervuild zijn.
- Kook fopspenen minstens één keer per week uit.
- Haal de spenen van een fles los van de ring en stop deze met de flessen in de vaatwasser op normaal programma OF maak de flessen en spenen schoon met afwasmiddel, heet water en een speciale afwasborstel, als er geen vaatwasser is.
- Spoel altijd goed om na het wassen en laat spenen en flessen omgekeerd drogen.
- Bewaar schone flessen en spenen op een schone en droge doek of flessenrek.

5.6 Opruimen en afwassen

- Eten en drinken dat koel bewaard moeten worden, worden in de koelkast gezet.
- Eten en drinken wordt gecodeerd.
- Etensrestjes worden van de borden verwijderd, indien nodig voorgespoeld en vervolgens in de vaatwasser gezet. Drinkbekers worden na ieder gebruik gereinigd. De afwasmachine wordt aangezet wanneer deze vol is. Het programma dat zal draaien is ingesteld op 65°C. Borden, bekers, bestek etc. wordt dagelijks gereinigd in de afwasmachine.

- De tafels worden afgenomen met een vochtige vaatdoek. De vaatdoek wordt na gebruik met heet water uitgespoeld. Is de vaatdoek zichtbaar vies, dan wordt deze in de wasmand gegooid en vervangen door een schone vaatdoek.
- De afwasborstel en sponsjes bij de spoelbak worden regelmatig vervangen.
- Er wordt geen gebruik gemaakt van potjes, maar van tubes of wegwerpflacons.

5.7 Warme dranken

Het is zeer gevaarlijk als er warme dranken over kinderen heen komen. Hierdoor kunnen kinderen brandwonden oplopen. Daarom worden de volgende normen gehanteerd:

- Bewaar heet water en thee in thermoskannen.
- Maak hete dranken op het aanrecht buiten bereik van kinderen klaar.
- Drink geen hete dranken met een kind op schoot.
- Drink thee uit kopjes die makkelijk vast te houden zijn.
- Zet kopjes ver op tafel zodat de kinderen er niet bij kunnen.
- Drink bij buitenspelen de hete dranken uit afgesloten bekers.

6. Hygiëne in speel- en zwemgelegenheden



6.1 Buitenzwembadje

Met warm weer wordt er mogelijk een zwembadje buiten gezet voor een korte periode. Ook voor zwembadjes is de veiligheid en de hygiëne van het kind enorm belangrijk. Het water in het zwembadje kan vervuild raken door de urine, ontlasting of speeksel van kinderen. Het water kan besmet worden met ziekteverwekkers en een kind kan dit binnen krijgen door het water in te slikken. Voor het beperken van de infectieverspreiding en hygiëne in een zwembadje gelden de volgende normen:

- Controleer of het badje schoon is voordat het met water wordt gevuld.
- Het bad wordt iedere dag gevuld met drinkwater.
- Ververs het water direct zodra het zichtbaar vervuild is.
- Gebruik alleen speelgoed wat tegen water kan zoals kunststof of roestvrijstaal.
- Maak bad speelgoed schoon na gebruik.
- Zorg ervoor dat er geen dieren in het water kunnen komen.
- Maak het zwembadje schoon na ieder gebruik.

6.2 Zandbakken

In de zandbakken kan vuil liggen van etensresten, bladeren, bouwafval, glas of straatvuil. Etenresten kunnen dieren aantrekken die de zandbak vervuilen met ontlasting, waarmee de kinderen in aanraking kunnen komen. Wanneer het zand vervuild is met uitwerpselen van honden en katten kunnen deze uitwerpselen spoelwormen bevatten. De eitjes van deze wormen kunnen via de ontlasting in het zand terechtkomen. Als er ontlasting wordt gevonden in de zandbak, is het verversen van al het zand niet altijd noodzakelijk. Alleen als de uitwerpselen er mogelijk langer dan drie weken in hebben gelegen (na een vakantieperiode bijvoorbeeld), moet het zand ververst worden omdat de ontwikkeling van de spoelwormeitjes die in de ontlasting aanwezig kunnen zijn drie tot vier weken duurt. Voor de hygiëne van het kind tijdens het spelen in een zandbak gelden de volgende normen:

- Voordat de kinderen gaan buiten spelen wordt de zandbak op uitwerpselen van dieren gecontroleerd door de medewerker. Zijn er uitwerpselen aanwezig dan worden deze uit de zandbak verwijderd. Liggen de uitwerpselen er langer dan drie weken dan mag er niet in de zandbak worden gespeeld. Dit mag pas als het zand is ververst. Het is de taak van de directeur dat dit wordt gedaan.
- Tijdens het spelen in de zandbak houdt de medewerker de kinderen in de gaten dat zij geen zand eten.
- Na het buiten spelen zien de medewerkers erop toe dat de kinderen hun handen wassen.
- De medewerkers zien erop toe dat de kinderen niet eten en drinken in de zandbak.
- Het zand wordt verschoond wanneer er uitwerpselen van honden of katten in liggen die er mogelijk langer dan drie weken in hebben gelegen.

7. (Huis)dieren

7.1 Hoofdluis en teken

De kinderen worden op de kinderopvang gecontroleerd op hoofdluis. Bij hoofdluis wordt de desbetreffende ouder/verzorger telefonisch ingelicht. Het kind gaat direct naar huis voor een behandeling. Na de behandeling mag het kind weer naar de opvang. Na twee weken wordt het kind nogmaals gecontroleerd op hoofdluis.

Wanneer de kinderen een uitstapje hebben in het bos of hoog gras worden de kinderen na afloop gecontroleerd op teken. Bij het signaleren van een teek wordt deze direct verwijderd door middel van een tekenpincet die aanwezig is in de EHBO-koffer. Na het verwijderen van de teek wordt het wondje gedesinfecteerd. Daarnaast zien medewerkers erop toe dat de kinderen beschermende kleding dragen in het bos om teken zo veel mogelijk te voorkomen. Verder worden de ouders/verzorgers geadviseerd om zijn/haar kind te controleren op teken.

7.2 (Huis)dieren

Binnen Kindcentrum De Plotter zijn er twee (huis)konijnen. Zo leren de kinderen goed om gaan met dieren. Ook leren de kinderen op deze manier dat huisdieren verzorging en liefde nodig hebben. Daarnaast kunnen en mogen de kinderen spelen met de konijnen.

Hierbij zijn er wel een aantal afspraken gemaakt om het veilig voor zowel de kinderen als de konijnen te houden. Deze zijn als volgt:

- De (huis)konijnen verblijven buiten en blijven ook buiten. Dit vanuit hygiënisch oogpunt en eventuele allergieën van kinderen. Enkel bij projecten en in overleg met ouders kunnen de konijnen mee naar binnen.
- Kinderen die allergisch zijn komen niet in de buurt van de konijnen.
- Wanneer een kind een allergische reactie krijgt, omdat de allergie nieuw is of niet bekend was, zal hiervoor medisch gehandeld worden en worden ouders direct ingelicht.
- De kinderen mogen alleen spelen en de konijnen verzorgen onder toezicht van een medewerker. De medewerker ziet erop toe dat de kinderen goed met de konijnen omgaan.
- Er wordt niet gegeten of gedronken bij de konijnen.
- Als er een konijn ziek is komen er geen kinderen in de buurt van de konijnen.
- De konijnen zijn onder behandeling van een dierenarts en wordt geregeld gecontroleerd.
- Na het aanraken en verzorgen van de konijnen moeten de kinderen hun handen wassen. De medewerkers zien hierop toe.
- De medewerkers zijn alert op het voorkomen dat kinderen door de konijnen worden gekrabbd of gebeten. Indien een kind toch wordt gebeten dan wordt er direct EHBO toegepast en zal er worden gehandeld zoals vermeld staat in paragraaf 9.5.

De medewerkers zien erop toe dat bovenstaande afspraken worden nageleefd.

7.3 Ongedierte

Bij signaleren van ongedierte nemen de medewerkers contact op met de directeur om ongedierte te laten verwijderen. De directeur zal ongediertebestrijding bellen.

7.4 Wespen en bijen

Wespen en bijen veroorzaken nare steken. Ze worden aangetrokken door zoete geuren. Om deze diertjes zoveel mogelijk buiten de kinderopvang te houden worden de volgende maatregelen genomen:

- Plakkerige handen en monden worden voor het naar buiten gaan schoongemaakt.
- Buiten wordt er zoet eten en drinken gemeden.

- Bij buiten drinken worden er rietjes gebruikt om te voorkomen dat een bij of wesp in de mond of keel van het kind terecht komt.



Bij overlast van wespen, bijen of andere insecten wordt de directeur ingeschakeld. De directeur dient contact op te nemen met een bestrijdingsdienst.

Mocht er toch een kind gestoken worden dat is er een gif verwijdersetje aanwezig in de EHBO-koffer. De angel wordt verwijderd met de aanwezige pincet. Vervolgens wordt het gif met een gifzuigertje uit het lichaam gezogen. Tot slot wordt de plek gekoeld met een ijsklontje. Bij een allergische reactie wordt er direct contact opgenomen met 112.

8. Binnen- en buitenruimte

8.1 Gezonde binnenlucht

8.1.1 Kwik

Kwik zit in oude thermometers, barometers en thermostaten. Kwik komt vrij als deze breken. Het inademen van kwikdamp kan de gezondheid aantasten. Deze damp komt vrij uit het gemorste vloeibare kwik. Als kwik gemorst wordt is het belangrijk om het snel en volledig op te ruimen. Soms is het nodig om daar een gespecialiseerd bedrijf bij te halen, omdat kwik lastig zelf volledig te verwijderen is. Wanneer kwik achterblijft in vloerbedekking, gaatjes of spleetjes onder plinten kan het nog heel lang uitdampen. Kwik kan de hersenen aantasten bij lang inademen. Vooral kinderen zijn gevoelig voor kwikdamp.

Voor het voorkomen van kwikdamp en bij het vrijkomen van kwik dienen de volgende maatregelen in acht genomen te worden:

- Iedereen moet de ruimte verlaten als er kwik is vrijgekomen.
- Loop niet door het gebroken materiaal en het gemorste kwik. Indien je vermoedt dat jij of iemand anders door het gebroken materiaal bent gelopen, doe dan de schoenen uit, verpak ze in een plastic zak en zet deze buiten. Behandel deze schoenen vervolgens als chemisch afval.
- Open ramen en buitendeuren van de betrokken ruimte, maar sluit deuren naar andere ruimtes.
- Gebruik geen stofzuiger, bezem of stoffer en blik om kwik op te ruimen. Raadpleeg de GGD voor opruimadviezen of de website van het RIVM (toolkit kwik).

8.1.2 Luchtverversing

Ziekteverwekkers blijven in slecht geventileerde ruimtes langer in de lucht. De kans dat een beroepskracht of een kind ziek wordt is dan groter. Om de binnenlucht schoon en vers te houden is het nodig om de hele tijd de lucht te verversen. Het verversen van lucht kan door te ventileren of door te luchten.

Alle ruimtes zijn voorzien van:

- Ramen, roosters en/of een mechanische installatie.
- Ramen die op een kier kunnen staan of een verstelbare mechanische installatie.

Luchten en ventileren wordt gedaan tijdens:

- Het schoonmaken, stofzuigen en het verschonen van bedden.
- 's Ochtends vroeg.
- Het spelen en beweegspelletjes.
- Knutselwerkjes met sterk geurende stoffen.
- Warme dagen.

Bij een mechanische installatie wordt er rekening gehouden met:

- De ventilatieroosters zijn niet zichtbaar vuil.
- De ventilatieroosters worden per kwartaal gereinigd.
- De volledige installatie wordt jaarlijks onderhouden.
- De kanalen aan de binnenkant worden om de 7 jaar gereinigd. Er wordt dan ook een meting gedaan van de luchttoevoer en waar nodig bijgesteld.
- De luchtfilters van de mechanische luchttoevoer worden periodiek vervangen volgens de gebruiksaanwijzing.

- Bij specialistische reiniging wordt een logboek bijgehouden.

8.1.3 Rook en andere verbrandingsproducten

Rook bestaat uit verbrandingsgassen fijnstof deeltjes. Bij het verbranden van kaarsen, olie, gel enz. komt rook bij en dit kan de binnenlucht vervuilen. Bij onvolledige verbranding kan het gevaarlijke koolmonoxide ontstaan. Voor het voorkomen van verbrandingsgassen en ongelukken met koolmonoxide gelden de volgende regels:

- Er mag niemand roken in en om het gebouw.
- Er mag geen wierook, kaarsen, waxinelichtjes, olie, gel, enz. worden aangestoken (uitzondering van kaarsen zijn verjaardagen en kerst).
- Zet bij het koken op gas de mechanische afzuiging aan voor de toevoer van frisse lucht.
- Er zijn rookmelders geplaatst in het gehele gebouw.

8.1.4 Stoffigheid en allergenen

Tijdens activiteiten komt er meer stof in de lucht. Deze stof kan allerlei dingen bevatten, waaronder allergenen. Het inademen van stof kan bijvoorbeeld astma verergeren. Het is belangrijk om overal goed schoon te maken en stof te wissen. Hiervoor zijn de volgende acties opgesteld:

- Er is een schoonmaakschema waar iedere medewerker zich aan dient te houden.
- Stofzuiger wordt gedaan als er geen kinderen zijn.
- De ruimte wordt eventueel gelucht tijdens het stofzuigen en wissen.
- Er zijn gemakkelijk schoon te maken meubelen aangeschaft.
- Er wordt geen gebruik gemaakt van luchtverfrissers in de buurt van kinderen.
- Er zijn wasbare knuffels en textiel. Deze worden maandelijks minstens op 40°C gewassen. Zichtbaar verontreinigde verkleedkleden en knuffels worden uit de speelruimte verwijderd en bij de eerstvolgende wasbeurt gewassen. Dit gebeurt ook wanneer zieke kinderen hiermee hebben gespeeld.
- Hoezen, kussens, dekentjes en lakentjes worden op 60°C gewassen.
- Er worden geen bloemen met een sterke geur of planten met harige bladeren geplaatst. De plantenbakken, potten en schotels worden ieder jaar schoon gemaakt. Schotels of potten met schimmelvorming worden direct verwijderd.
- Droogbloemen, knutselwerkjes en dergelijke die niet gereinigd kunnen worden, worden na een maand verwijderd.

8.1.5 Temperatuur- en vochtbalans

De temperatuur in de ruimtes ligt ongeveer op 20°C. Bij een temperatuur onder de 17°C wordt de verwarming hoger gezet totdat het 20°C is. Wanneer het in de ruimte 25°C is worden de ramen en deuren wagenwijd open gezet. Verder wordt er buiten verkoeling gezocht en worden er waterspeltjes gedaan.

Bij bewegingsspeltjes in het speellokaal wordt de 20 graden niet aangehouden, maar wordt er juist extra geventileerd om de temperatuur te laten dalen.

In de ruimte hangt een thermostaat of een thermometer om de warmte in de ruimte te kunnen meten.

De luchtvochtigheid wordt regelmatig gemeten en ligt tussen de 40 en 60%. In de winter ligt de luchtvochtigheid niet langdurig boven de 60%.

8.1.6 Verf, lijm en spuitbussen

In veel soorten verf(verwijderaars), lijm en spuitbussen zitten oplosmiddelen (*vluchtige organische stoffen*) die tijdens het gebruik verdampen. Deze stoffen kunnen o.a. irritatie van de slijmvliezen, hoofdpijn en vermoeidheid veroorzaken.

Spuitbussen verspreiden een nevel die gemakkelijk ingeademd kan worden en die vaak slecht is voor de gezondheid. Voor het voorkomen van giftige dampen door oplosmiddelen gelden de volgende acties:

- Tijdens knutselwerkjes wordt er alleen lijm op waterbasis gebruikt.
- Er wordt tijdens en na het gebruik van knutselverf of- lijm extra geventileerd.
- Er worden geen producten gebruikt met oplosmiddelen en andere chemische producten in het bijzijn van kinderen.
- Er wordt binnen niet geschilderd in het bijzijn van kinderen. Na het gebruik van verf wordt de ruimte gelucht totdat de geur helemaal is verdwenen. Daarna gedurende enkele weken extra blijven luchten, ook bij verf op waterbasis.



8.2 Veilige binnenruimte

8.2.1 Afspraken binnen spelen

Voor het binnen spelen gelden er diverse afspraken. De medewerker ziet erop toe dat de afspraken worden nageleefd:

- Spelen met gevaarlijke voorwerpen mag alleen onder toezicht en met toestemming van de medewerker. Denk hierbij aan gereedschap/scharen. De medewerker leert de kinderen hoe ze het moeten gebruiken en laten ook het gevaar van het materiaal inzien. Indien nodig dragen de kinderen beschermende kleding. Wanneer de materialen niet worden gebruikt, liggen ze veilig opgeborgen buiten het bereik van de kinderen. De medewerker controleert geregeld of het materiaal in tact is.
- Er wordt niet met vuur gespeeld. Ontstekingsbronnen worden veilig opgeborgen buiten het bereik van kinderen.

8.2.2 Binnenruimte

- De binnenruimte is zo ingericht dat er geen loop –en speelroutes elkaar doorkruisen. Daarnaast is het in zones verdeeld zodat de kinderen weten waar er met welk speelmateriaal gespeeld kan worden. Dit om ongelukken te voorkomen. De medewerker ziet erop toe dat deze afspraken nageleefd worden.
- De binnenruimte bevat brede looproutes zodat kinderen niet op elkaar botsen.
- Alle snoeren en kabels zijn veilig weggewerkt.
- De ondergrond in de binnenruimte is kindvriendelijk en geschikt voor allerlei spelvormen.
- Voor het bewaken van de temperatuur in de ruimte wordt er gebruik gemaakt van een thermometer. Er wordt regelmatig gecontroleerd dat de groepsruimte niet kouder is van 17 graden of warmer is dan 20 graden. Temperatuurschommelingen van meer dan 5 graden worden voorkomen.
- De medewerkers dienen kinderen met mogelijk slechtziend of motorische problemen te signaleren en hiernaar te handelen.
- De medewerkers dienen regelmatig het meubilair te controleren op splinters. Bij flinke slijtage dient het meubelstuk verwijderd te worden.
- Medewerkers controleren regelmatig of de veiligheidsstrips aan de deur goed vastzitten en in goede staat zijn.
- Lage contactdozen zijn voorzien van stopcontactbeveiligers en deze worden regelmatig nakeken of deze er nog op zitten.
- De vloer wordt gedroogd wanneer deze nat is.
- Kinderen spelen en lopen rustig in de buurt van ramen. De ramen zijn gemaakt van extra stevig glas.

8.2.3 Veilig slapen

Rustmomenten zijn belangrijk voor een kind. Daarom bieden we de kinderen de gelegenheid om rustmomenten te pakken. Voor de dagopvang hebben wij 2 slaapkamers op de groep. Voor de peuteropvang hebben wij een slaapruiimte gecreëerd in het gebouw met stretchbedjes. Het betreft hier de wisselruimte. Hier kunnen ze even tot rust komen door een middagslaapje te doen of om even een momentje voor zichzelf te hebben. Om de veiligheid van de kinderen tijdens het slapen te waarborgen zijn er maatregelen opgesteld waar de medewerkers zich aan dienen te houden.

Zorg voor veiligheid in het bed

- De aanwezige bedjes en stretchbedjes zijn veilig. Dit wordt geregeld gecontroleerd door de medewerkers. Zodra er mankementen worden geconstateerd wordt het bedje uit de ruimte verwijderd zodat deze niet gebruikt kan worden.
- De kinderen mogen in principe één knuffel mee in bed.
- Kinderen dragen tijdens het slapen geen wijde pyjama's en een koord met een speen om hun nek, dit wordt voor het slapen gaan af gedaan.
- Wij dragen zorg voor een goede slaapt temperatuur voor de kinderen. Zowel in de ruimte als bij het kind zelf. Denk hierbij aan de hoeveelheid kleren die het kind aan heeft tijdens het slapen en het toedekken van het kind.
- Sieraden, speldjes, haarknipjes afdoen tijdens het slapen
- Kleding met knopen, ritsen, capuchon gaan uit.

Zorg voor veiligheid in de slaapruiimte

- Er hangen geen loshangende koordjes waar de kinderen bij kunnen. Hierbij is rekening gehouden met eventuele (rol)gordijnen en ook de babyfoon is buiten het bereik van de kinderen.
- De kinderen kunnen niet zelf het raam openen die in de ruimte aanwezig is.
- In de slaapruiimte is er voldoende loopruimte en er worden geen spullen opgeslagen.
- Er is voldoende zicht op en in de slaapruiimte.
- Tijdens het slapen worden de kinderen in de gaten gehouden. Medewerkers nemen geregeld een kijkje en er staat een babyfoon in de slaapruiimte.
- De ruimte wordt regelmatig gelucht.
- De slaapruiimte is niet te warm of te koud. De aanbevolen slaapkamertemperatuur is 15 tot 18 graden.

In geval van calamiteit

Als er ondanks alle voorzorgen toch een peuter in ogenschijnlijk slechte conditie wordt aangetroffen handel dan volgens de volgende stappen:

- Blijf kalm.
- Prikkel het kind door het aan te tikken.
- Roep de hulp van collega's.
- Bel direct 112 en begin met reanimeren.

Gezondheidsrisico's buiten

8.2.4 Planten

Binnen de kinderopvang zijn er diverse planten aanwezig. Voor de aanschaf van planten wordt er rekening gehouden met het volgende:

- Er worden geen planten aangeschaft die stuifmeel verspreiden.
- Potgrond, potten en schotels worden jaarlijks verschoond.

Verder wordt er bij een intakegesprek aan de ouders/verzorgers gevraagd naar allergieën van zijn/haar zoon/dochter en deze worden opgenomen in het kinddossier. Zo ja dan worden er afspraken gemaakt met de desbetreffende ouders/verzorgers.



8.2.5 Vervuilde grond of lucht

Wanneer er vermoedens zijn over een vervuilde grond of lucht, wordt er een deskundig bureau door de directeur ingeschakeld. Wordt er alarm gegeven dat er een vervuilde buitenlucht is dan worden de kinderen door de medewerker naar binnen begeleid en worden de ramen en deuren goed gesloten.

8.2.6 Zonnesteek (zonnebrand)

De kinderen op de kinderopvang spelen voornamelijk buiten. Op hele warme dagen is het van belang om maatregelen te nemen om een zonnesteek te voorkomen. De medewerkers moeten rekening houden met het volgende:

- Kinderen worden goed ingesmeerd met zonnebrandcrème. Dit gebeurt een half uur voordat de kinderen buiten gaan spelen.
- De kinderen worden geadviseerd om in de schaduw te spelen. Wanneer er geen schaduwplekken zijn worden deze gecreëerd door parasols en/of zonneschermen.
- De medewerkers zien erop toe dat de kinderen niet te lang in de zon spelen.
- Bij extreme hitte wordt de duur van het buiten spelen verkort. Tussen 12:00 uur en 15:00 uur wordt erop toegezien dat de kinderen zoveel mogelijk in de schaduw spelen.
- Bij extreme hitte worden de spellen aangepast. Dit kunnen ook waterspellen zijn.
- De medewerkers zien erop toe dat de kinderen voldoende te drinken krijgen.
- Kinderen onder de twaalf maanden worden niet direct aan de zon blootgesteld.
- Wanneer een kind verbrand wordt de huid gekoeld met een koude vochtige doek gedurende 15 minuten.
- Bij vermoeden van een zonnesteek wordt direct de arts ingeschakeld. Kenmerken van een zonnesteek zijn:
 - Hoofdpijn
 - Duizeligheid
 - Slappe spieren
 - Koorts
 - Zweten op het hoofd of in de nek. Niet op de rest van het lichaam.

Voor het aanbrengen van zonnebrandcrème dient men rekening te houden met het volgende:

- Op dagen wanneer de temperatuur boven de 22 graden is met veel zon of half bewolkt worden de kinderen ingesmeerd. Ook als de kinderen in de schaduw spelen worden ze ingesmeerd.
- Kinderen worden om de twee uur ingesmeerd.
- Er wordt voor de kinderen anti-zonnebrandmiddel met een factor van ten minste 20 gebruikt. Het middel beschermt zowel tegen uv-a-straling als tegen uv-b-straling.
- Op warme dagen met een temperatuur van 25 of hoger wordt erop toegezien dat de kinderen zoveel mogelijk in de schaduw spelen en een t-shirtje en een zonnehoedje dragen.

8.3 Veilige buitenruimte

8.3.1 Afspraken buiten spelen

Voor het buiten spelen gelden er diverse afspraken. De medewerker ziet erop toe dat deze afspraken worden nageleefd:

- De kinderen weten op welke speeltoestellen ze wel en niet mogen spelen en bij welke speeltoestellen de medewerker aanwezig moet zijn voor het toezien oog. Zo zijn er speeltoestellen voor de oudere en jongere kinderen.
- De kinderen weten waar ze op het plein spellen mogen doen met snelheden (bijv. fietsen en skaten) en waar de rustige spellen gedaan kunnen worden. Dit is van belang zodat de kinderen niet met elkaar in het geding komen.
- De kinderen mogen niet met speelmateriaal in de buurt van speeltoestellen spelen.
- De kinderen mogen niet van het speelplein af. Gebeurt dit wel en raakt er een kind vermist dan treedt het protocol “vermissing kind” in werking.
- Kinderen moeten toestemming vragen voor het ophalen van een bal wanneer deze over het hek is gekomen.
- De kinderen dragen geen sieraden en koordjes waarbij ze achter kunnen blijven hangen.
- Het dragen van beschermingsmaterialen voor het skaten/skateboarden is verplicht. Dit nemen de kinderen vanuit huis mee.
- Als een kind klaar is met zijn/haar spel dan ruimt hij/zij het op zodat andere kinderen er niet over vallen.
- De kinderen komen alleen onder begeleiding in de bergruimte.
- Er wordt niet met vuur gespeeld. Ontstekingsbronnen worden veilig opgeborgen buiten het bereik van kinderen.

8.3.2 Buitenruimte

- De buitenruimte is zo ingericht dat er geen loop –en speelroutes elkaar doorkruisen. Daarnaast is het in zones verdeeld zodat de kinderen weten waar er met welk speelmateriaal gespeeld kan worden. Dit om ongelukken te voorkomen. De medewerker ziet erop toe dat deze afspraken nageleefd worden.
- De speeltoestellen worden jaarlijks gecontroleerd door een externe partij. Zij adviseren hoe de speeltoestellen te onderhouden middels een onderhoudsplan.
- De speeltoestellen voldoen aan de WAS eisen.
- De deur van de bergruimte is altijd op slot.
- De buitenruimte wordt goed onderhouden door betrokken ouders. Daarnaast is er een contract met een externe partij.

9. Geneesmiddelenvertrekking en medisch handelen



In onze kinderopvang worden de medewerkers regelmatig geconfronteerd met de vraag van ouders/verzorgers of zij geneesmiddelen willen toedienen aan hun kind. Aan het toedienen van medicijnen zitten uiteraard risico's. Daarom gaan de medewerkers pas akkoord wanneer de ouders/verzorgers de 'overeenkomst toediening geneesmiddelen' hebben ondertekend en zijn er afspraken in dit protocol vastgelegd waar een ieder zich aan dient te houden.

9.1 Geneesmiddelenvertrekking

Tijdens het intakegesprek met de ouders/verzorgers wordt er gevraagd naar medicatie. Ook kunnen ouders/verzorgers gedurende de opvangperiode aangeven dat er medicatie aan zijn/haar kind toegediend moet worden. Hierbij zijn de ouders/verzorgers verplicht een "overeenkomst toediening geneesmiddelen" (zie bijlage 2) te ondertekenen.

Afspraken toedienen geneesmiddelen

- Er wordt alleen medicatie door de medewerkers verstrekt wanneer ouders/verzorgers de overeenkomst "toediening geneesmiddelen" hebben getekend. Bij verandering t.a.v. het medicijngebruik van uw kind wordt u verzocht om dit onmiddellijk door te geven. Er moet dan een nieuw 'overeenkomst toediening geneesmiddelen' ingevuld en ondertekend te worden.
- De voorkeur is dat er thuis al met het medicijn gestart is. Op deze manier is het kind al bekend met het medicijn en kent men de bijwerkingen.
- De ouders/verzorgers dienen aan te geven wanneer er thuis door het kind een medicijn wordt gebruikt. Sommigen zelfzorgmedicijnen hebben namelijk invloed op het gedrag van uw kind.
- Het medicijn dient in de originele verpakking te worden aangereikt (bijsluiters met eventuele bijwerkingen en doseringsvorm). Wanneer dit niet gebeurt dan wordt het medicijn geweigerd.
- Ouders/verzorgers zijn verantwoordelijk voor de houdbaarheidsdatum van het medicijn.
- Voordat het medicijn wordt toegediend controleren op juiste medicatie, houdbaarheidsdatum van medicijn, tijdstip en frequentie voor het toedienen van de medicatie.
- Wanneer er medicatie gegeven is notuleren op het formulier die ondertekend is door ouder/verzorgers.
- Bij het aanbrengen van zalf gebruik maken van plastic handschoenen. Deze direct weggooien na gebruik en handen wassen.
- Wondjes goed afdekken met een pleister of verband. Pleister/verband tijdig verschonen. Bij het verschonen van verband plastic handschoenen gebruiken en direct weggooien.
- Geneesmiddelen worden alleen toegediend door geïnstrueerde medewerkers. Dus geen invalkrachten of stagiaires.
- Geneesmiddelen moeten buiten het bereik van kinderen worden bewaard.
- Bij onvoldoende bevoegd en bekwaam personeel, worden medische handelingen uitbesteed aan de thuiszorg.
- Medewerker zijn in het bezit van een EHBO diploma. Certificaat is opgenomen in de locatiemap.

NB: onder medicijnen worden ook homeopathische geneesmiddelen, paracetamol en andere zelfzorgmiddelen gerekend.

9.2 Huid- en wondverzorging

Wanneer een kind een klein, open (schaaf)wondje heeft, mag er geen infectie ontstaan. Om dit te voorkomen gelden de volgende normen:

- Was de handen voor en na de wond- of huidverzorging.
- Gebruik een spatel als u crème uit een pot schept.
- Spoel het wondje schoon met water.
- Dep pus of wondvocht met bijvoorbeeld een steriel gaasje.
- Dek het wondje af met een pleister of verband.
- Verwissel de pleister of verband om het wondje of huid schoon te houden.

9.3 Risico's van bloed

In bloed of wondvocht kunnen virussen aanwezig zijn zoals het hepatitis B- of C-virus of Hiv. Daarom is het van belang dat er hygiënisch wordt gewerkt. Om besmetting met bloed te voorkomen gelden de volgende normen:

- Deel geen tandenborstels, nagelschaartjes of vijlen.
- Draag wegwerp handschoenen van latex of nitril die voldoen aan de NEN normen en voorzien zijn van het CE-logo bij het aanraken of opruimen van bloed, gooi deze direct weg na gebruik en was de handen met water en zeep. Motivatie: Bij het uittrekken van de handschoenen kunnen uw handen besmetten door de vuile buitenzijde van de handschoenen.
- Was textiel met bloed op 60°C, of op een temperatuur van 40°C tot 60°C én droog in de droogtrommel (minimale stand kastdroog) of strijk (minimale stand medium=2 stippen) het textiel.
- Verwijder bloed met: - Papier, schoon water en allesreiniger. - Droog daarna het oppervlak en desinfecteer met een middel toegelaten door het ctgb. - Laat drogen aan de lucht.

9.4 Thermometer

Ziektes kunnen verspreid worden via het gezamenlijk gebruik van een thermometer. Voor een hygiënisch en goed gebruik van de thermometer gelden de volgende normen:

- Gebruik thermometerhoesjes.
- Maak de thermometer na elk gebruik schoon met water en zeep.

9.5 Desinfecteer de thermometer, na het schoonmaken, met alcohol

9.6 Wondverzorging

Wondverzorging

Stappenplan bij wondverzorging:

- Voordat de wond wordt behandeld wast de medewerker eerst zijn/haar handen.
- Wond schoonmaken. Indien nodig ontsmetten. Bij pus of wondvocht eerst deppen met een wattenstaafje.
- Wond verbinden met verband of een (waterafstotende) pleister op de wond plakken (wond moet volledig worden afgedekt).
- Oppervlakken die besmet zijn met wondvocht dienen met alcohol ontsmet te worden of met een reinigingsmiddel schoongemaakt te worden.
- Handen grondig wassen na het behandelen van de wond.
- Materialen en oppervlakken die verontreinigd zijn met pus of wondvocht worden direct met een reinigingsmiddel schoongemaakt.

Wondverzorging bijtmond

Als een kind wordt gebeten door een ander kind, en er ontstaat een wond met zichtbaar bloed, gelden de volgende behandelnormen:

- Voordat de wond wordt behandeld wast de medewerker eerst zijn/haar handen.

- Laat het wondje goed door bloeden. De wond niet gaan uitzuigen!
- Spoel de wond met water of fysiologisch zout.
- Desinfecteer de wond met goedgekeurd wond-desinfectiemiddel met een RVG-nummer.
- Dek het wondje af met een pleister.
- Bij een arm/- handwond ook een mitella gebruiken om het hoog te houden.
- Was de handen met water en zeep.
- Bel direct daarna een huisarts of de GGD voor meer informatie over het risico. Vraag aan de leidinggevende hoe het contact verloopt met de GGD of artsen.

Nazorg bijtwood

Na een bijtincident is het belangrijk dat er nazorg wordt geleverd. Hierbij moeten medewerkers aan de volgende punten denken:

- Ernstige bijtwonden worden direct aan de ouders/verzorgers gemeld. Tijdens dit contact wordt er dringend verzocht om met zijn/haar kind naar de huisarts te gaan, of in acute situatie, naar het ziekenhuis te komen.
- De (assistent) leidinggevende van de kinderopvang wordt geïnformeerd.
- Op de ongevallenregistratiekaart wordt het ongeval genoteerd.
- De volgende dag wordt er telefonisch contact gezocht met de ouders/verzorgers van het gebeten kind om te informeren hoe het met het kind gaat.
- Als het gebeten kind de eerstvolgende keer weer op de kinderopvang komt wordt er met het kind gepraat of hij/zij zich veilig voelt (bij een beet van een ander kind en het kind is oud genoeg, dan wordt er met z'n drieën gepraat). Daarnaast zal het kind geobserveerd worden.
- Indien een kind een ander heeft gebeten wordt de naam van de dader niet doorgegeven aan de ouders/verzorgers van het slachtoffer. Eerst wordt het opgelost binnen de kinderopvang.
- Komt het vaker voor dat een kind andere kinderen bijt, dan wordt er contact opgenomen met de ouders/verzorgers van de dader. Er wordt gezocht naar een oplossing en er worden afspraken gemaakt met het kind. Verder zal de dader geobserveerd worden.
- Indien er een medewerker gebeten wordt door een kind zal het kind worden aangesproken door de directeur. Daarnaast zal de directeur vragen aan de medewerker hoe het gaat. Bij een ernstige bijtwood zal de directeur de medewerker verwijzen naar een huisarts.

9.7 Zieke kinderen binnen het kindcentrum

De weerstand van kinderen is nog volop in ontwikkeling. Daarom zijn kinderen extra gevoelig voor infecties en worden zij sneller ziek. Maar de vraag is wanneer is een kind ziek? Hierover verschillen de meningen. Om ervoor te zorgen dat er binnen de kinderopvang één lijn wordt getrokken zijn er afspraken gemaakt. Aan deze afspraken dienen zowel de medewerkers als de ouders/verzorgers zich aan te houden.

Of een kind wel of niet het kindcentrum kan bezoeken is afhankelijk van het welzijn van het kind: wel/geen koorts, besmettelijkheid, gedrag. We hanteren hierbij de richtlijnen van de RIVM:

<https://www.rivm.nl/hygienerichtlijnen/kdv-psz-bso>

Afmeldingsprocedure

1. Is het kind voordat hij/zij naar het kindcentrum gaat ziek, dan kan het kind tussen 07:30 uur en 08:30 uur worden afgemeld via het digitale systeem KOVnet.
2. Wordt het kind onder opvangtijd ziek dan belt de medewerker de ouders met de vraag zijn/haar kind op te halen.

3. Indien het kind tijdens schooltijd ziek wordt en in de middag naar de BSO kinderopvang moet, zal de leerkracht/(assistent) leidinggevende of ouder de medewerker op de hoogte stellen



Twijfel bij ziekte?

Wanneer de medewerker twijfelt bij ziekte dan kan hij/zij letten op de volgende signalementen:

- Kind speelt anders dan gewoonlijk.
- Kind praat anders dan gewoonlijk.
- Kind reageert anders dan gewoonlijk.
- Kind voelt warm aan.
- Kind huilt vaker.
- Kind plast/poept opeens in zijn/haar broek.
- Kind heeft andere ontlasting dan gewoonlijk.
- Kind klaagt over pijn.

Wanneer wordt de huisarts ingeschakeld?

In principe wordt er bij ziekte van een kind contact opgenomen met de ouders/verzorgers van het desbetreffende kind en zullen de ouders/verzorgers een bezoek brengen aan de huisarts. Maar in het geval van een acute situatie zal de medewerker direct contact opnemen met de huisarts.

Voorbeelden van dergelijke gevallen zijn:

- Een kind dat het plotseling benauwd krijgt.
- Een kind dat bewusteloos raakt of niet maar op aanspreken reageert.
- Een kind met plotselinge hoge koorts (boven de 39 graden).
- Een kind dat plotseling ernstig ziek lijkt.
- Ernstige ongevallen. In dit geval wordt er direct 112 gebeld.

Is de huisarts niet bereikbaar dan wordt er in een noodsituatie 112 gebeld.

9.8 Zieke medewerkers

Niet alleen de kinderen kunnen ziek worden, maar ook de medewerkers. Het is belangrijk voor een medewerker om te weten op welk moment zij zich ziek moeten melden i.v.m. het overbrengen van ziektekiemen aan de kinderen. In het personeelsbeleid staat de afmeldprocedure.

Wanneer thuis blijven?

Een medewerker blijft thuis als:

- Zij zich niet in staat voelen om te werken.
- Zij een ziekte hebben waarvan de GGD en/of huisarts adviseert om thuis te blijven i.v.m. besmettelijkheid en dus de veiligheid van kinderen.

Bedrijfsarts

Een bedrijfsarts kan door de directeur of de (assistent) leidinggevende geraadpleegd worden als er sprake is van werk gerelateerde klachten. Voor overige klachten is het de bedoeling dat de medewerkers contact opnemen met de eigen huisarts.

9.9 Verplichte melding van infectieziekten

In het geval van het optreden van infectieziekte dienen er maatregelen te worden getroffen om te voorkomen dat de infectieziekte zich verder verspreidt. Hoe eerder hierbij maatregelen worden genomen, des te kleiner is het eventuele gevolg.

Welke infectieziekten zijn meldingsplichtig?

Er zijn in Nederland 44 infectieziekten waarvoor de meldingsplicht geldt. Deze staan beschreven op de [website van het RIVM](#). Deze ziekten zijn gecategoriseerd in vier groepen (A, B1, B2 en C),

waarvoor vaststaat welke – al dan niet dwingende – maatregelen de GGD kan nemen om de bevolking te beschermen.

Hoe je deze melding doet en wanneer je deze melding doet is te vinden via onderstaande link:

<https://www.ggdnog.nl/onderwerpen/infectieziekten>



Bijlage 1:

Was uw handen zo:

- Maak uw handen nat.
- Breng vloeibare zeep uit een dispenser aan op uw handen.
- Wrijf de zeep minimaal 10 seconden goed uit. Wrijf ook uw duimen, vingertoppen, polsen en de huid tussen uw vingers in.
- Spoel de zeep af.
- Droog uw handen en polsen met bij voorkeur papieren handdoeken of anders een stoffen handdoek (vervang deze ieder dagdeel).
- Heeft u geen *no-touch* kraan? Sluit dan de kraan met het papieren wegwerpdoekje.
- Gooi het doekje weg.

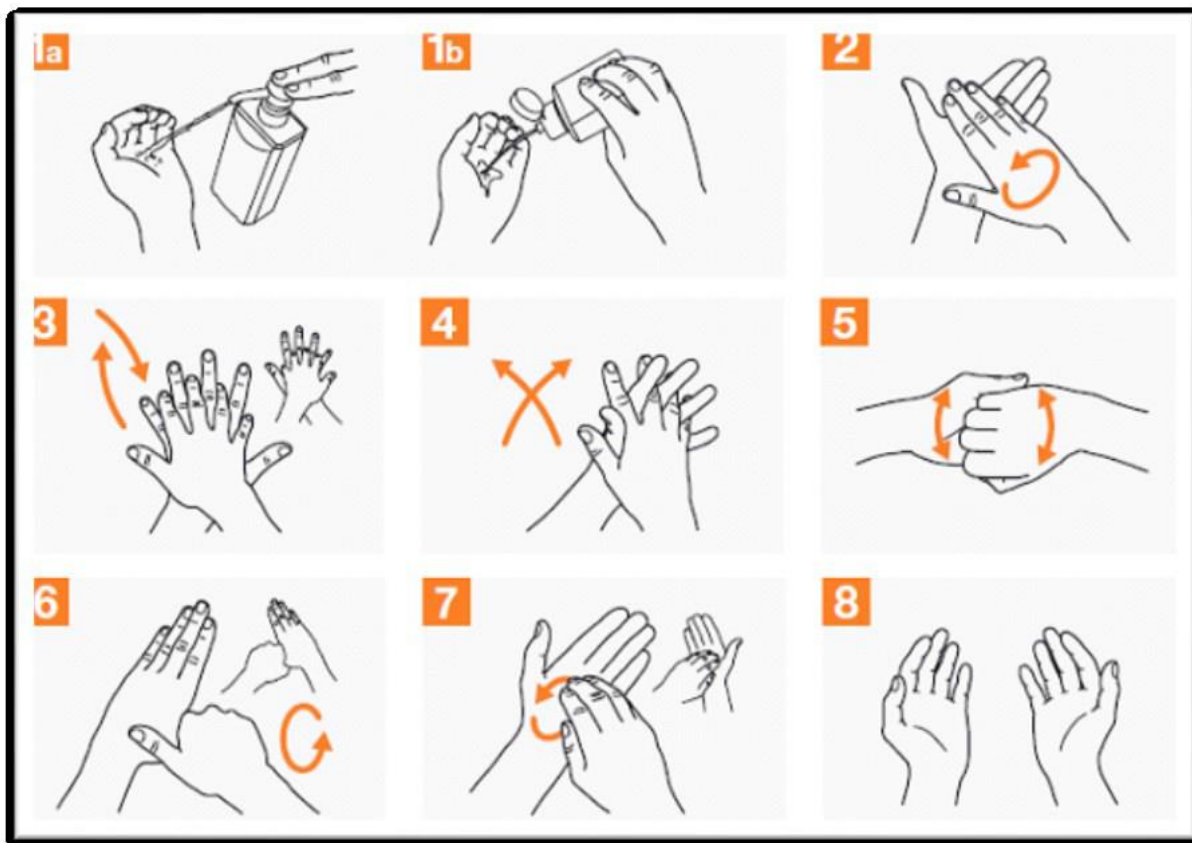
Was de handen van de kinderen zo:

- Was de handen met water en vloeibaar zeep als de handen (on)zichtbaar vuil zijn.
- Gebruik stromend water.
- Maak de handen nat en doe er vloeibaar zeep op.
- Wrijf de handen in met zeep en water op de handpalmen, tussen de vingers, de nagels, duimen en de vingertoppen.
- Dep de handen droog met bij voorkeur papieren handdoeken of anders een stoffen handdoek (vervang deze ieder dagdeel).



Desinfecteer uw handen zo:

- Zorg dat uw handen droog zijn. Vocht verdunt het handdesinfecterende middel, waardoor dit onvoldoende werkt.
- Neem zoveel handdesinfecterend middel dat het kuiltje van uw hand is gevuld.
- Wrijf uw handen hier helemaal mee in. Neem ook uw duimen, vingertoppen, polsen en de huid tussen uw vingers mee.
- Blijf het middel uitwrijven tot alles is opgedroogd. Pas dan zijn ziekteverwekkers gedood.



Bijlage 2:
Overeenkomst Toediening Geneesmiddelen



Gegevens

Naam ouder/verzorger

Naam kind

Naam geneesmiddel

Hoeveelheid

Waar moet het geneesmiddel worden bewaard

Het geneesmiddel is houdbaar tot

Het geneesmiddel wordt verstrekt op voorschrift van:

- Naam en telefoonnummer behandeld arts
- Naam en telefoonnummer apotheek
- Op aanwijzing van ouder/verzorger zelf

Begindatum Einddatum

Wijze van toediening

.....

Tijdstip van toediening

Door ondertekening van dit formulier verzoekt bovengenoemde ouder/verzorger aan de medewerker van Montessori Kindcentrum De Plotter, zorg te dragen voor het geven van medicatie aan bovengenoemd kind. De ouders/verzorgers zijn zich bewust dat zij verantwoordelijk zijn en blijven voor de toediening van het medicijn of (zelf)zorgmiddel. Montessori Kindcentrum De Plotter is niet aansprakelijk voor de mogelijke gevolgen van de toediening van het medicijn of (zelf)zorgmiddel.

Zutphen, (datum)

Handtekening ouder/verzorger

Handtekening medewerker

.....

.....

Aftekenlijst

Bij iedere toediening van geneesmiddelen invullen door de medewerkers.



Datum	Tijdstip toediening	Toegediend door	Paraaf medewerker

Dit formulier in het kinddosier van het betreffende kind bewaren, samen met het ondertekende overeenkomst toediening medicatie